

La revue internationale pour les professionnels de soutien direct

La septicémie : Qu'est-ce que c'est? Quelle en est la gravité? Que peuvent faire les PSD?

PAR: Dre. Yona Lunsky
Dr Bram Rochweg
Dr. Irfan Jiwa

En 2019, H-CARDD a rapporté que les adultes ayant une déficience intellectuelle (DI) étaient près de quatre fois plus susceptibles de mourir prématurément (avant l'âge de 75 ans) que d'autres adultes en Ontario sur une période de six ans. Pour les adultes entre 50 et 65 ans, près de un sur six est décédé au cours des six années étudiées.

Nous ne savons pas pourquoi ces décès sont survenus, mais nous savons par d'autres pays qui ont rapporté des problèmes semblables qu'il y a quelques causes communes de décès chez les adultes ayant une déficience intellectuelle sur lesquelles nous devons tous apprendre davantage. L'une de ces causes est la **septicémie**, une maladie relativement rare mais sérieuse qui, si prise à temps, peut être traitée. Mais si elle n'est pas identifiée assez rapidement, elle mènera sûrement à la mort.

Au Royaume-Uni, en raison de leur travail démontrant que la septicémie est une cause majeure de décès évitable, on a accordé beaucoup d'attention à faire comprendre ce qu'est la septicémie et à enseigner aux fournisseurs de soins de santé les meilleures façons de reconnaître la septicémie chez les personnes ayant une DI, et aussi comment aider les personnes ayant une DI et leurs fournisseurs de soins à obtenir de l'aide plus rapidement.

Ici en Amérique du Nord, nous commençons à dispenser plus d'enseignement sur la septicémie dans les soins de santé, mais pas particulièrement quand il s'agit de déficience intellectuelle.

Vous n'avez jamais entendu parler de la septicémie? Cela fait partie du problème et c'est ce que nous espérons corriger dans ce bulletin d'information.

Éditeurs: Dave Hingsburger, M.Ed.
Angie Nethercott, M.A., RP



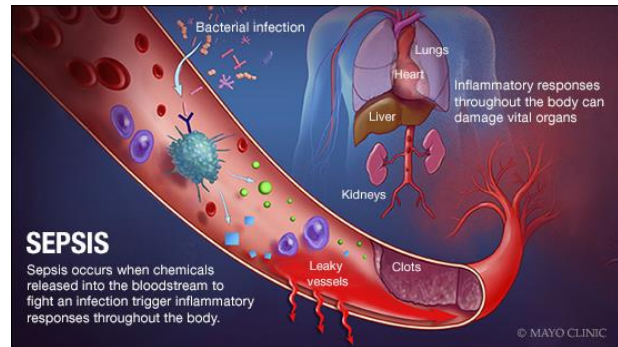
Hands | Mains

TheFamilyHelpNetwork.ca
LeReseaudaideauxfamilles.ca



Qu'est-ce que la septicémie?

La septicémie est une réaction grave à une infection. Habituellement, cela commence comme une infection bactérienne, mais cela peut être aussi causé par des virus ou autres choses telles que des parasites. L'infection peut commencer à différents endroits dans le corps, y compris le sang, l'urine, les intestins, la peau, le muscle ou le cerveau. Pendant une infection, le système immunitaire du corps se déclenche et provoque l'inflammation. Quand le système immunitaire devient hyperactif, cette inflammation commence à endommager les organes. La septicémie se produit quand le dommage à ces organes les empêche de fonctionner correctement. La forme la plus grave de la septicémie est appelée choc septique, qui se produit quand la septicémie cause la pression artérielle à chuter considérablement. Cela veut dire que les organes principaux comme le cerveau, les reins, les poumons et le coeur ne reçoivent pas assez d'oxygène et que la situation est potentiellement mortelle. La septicémie est une URGENCE, et toute personne qui présente des signes de septicémie devrait se rendre à l'hôpital immédiatement. Cela peut aussi s'aggraver très rapidement, alors plus la personne reçoit des soins et traitements médicaux rapidement, plus elle aura la chance de pouvoir lutter contre cette maladie.



VOIRE BAS DE L'ARTICLE POUR LA TRADUCTION DES IMAGES (EN ROUGE)

Pourquoi les personnes ayant une déficience intellectuelle sont-elles plus susceptibles de contracter une septicémie?

Certaines personnes sont plus susceptibles d'avoir une septicémie comparativement à d'autres. Les personnes qui ont déjà des problèmes médicaux, ou celles qui sont fragiles, sont les plus à risque. Nous savons que les enfants et les adultes ayant une déficience intellectuelle ont de nombreux problèmes médicaux, et nous savons aussi qu'ils deviennent plus frêles plus tôt que d'autres personnes. Des travaux antérieurs de H-CARDD ont mentionné «avoir 80 ans à 50 ans». [C'est pourquoi il est tellement important de recevoir des soins médicaux régulièrement.](#) Aussi, les personnes qui ont des difficultés à communiquer verbalement comment elles se sentent peuvent ne pas être capables de signaler aux gens autour d'elles les signes précurseurs d'une infection, ce qui peut retarder le traitement de l'infection, menant à une aggravation de la septicémie. Nous savons que c'est un énorme problème pour de nombreuses personnes atteintes d'une déficience intellectuelle. Cela peut aussi être un problème pour certaines des personnes que nous soutenons qui peuvent communiquer verbalement mais qui ne sont pas très sensibles à ce qu'elles ressentent dans leur corps ou, pour quelque raison que ce soit, n'ont pas tendance à discuter de ce qu'elles ressentent avec d'autres personnes.

Exemple:

Francine vivait avec deux colocataires dans un appartement avec aide à la vie autonome. Elle prenait des médicaments pour le diabète et pour ses problèmes cardiaques. Elle consultait le médecin régulièrement, elle disait souvent qu'elle ne se sentait pas tellement bien et elle

n'aimait pas se rendre aux activités. En vieillissant, elle passait de plus en plus de temps seule avec son chat dans l'appartement. Parce qu'elle pouvait parler pour elle-même, et qu'elle se plaignait souvent qu'elle ne se sentait pas très bien, le personnel l'encourageait à siroter un thé ou à se reposer. Au fil du temps, Francine a commencé à ne plus manger jusqu'à ce qu'une de ses colocataires la retrouve sur le plancher de sa chambre. Elle frissonnait, sa peau était pâle et personne ne pouvait déceler ce qu'elle essayait de dire. On a appelé une ambulance et elle a été admise à l'unité des soins intensifs (USI) de l'hôpital pour être branchée à un respirateur artificiel. Elle a passé un total de six semaines à l'hôpital, y compris quatre semaines à l'étage de réadaptation, avant de retourner à la maison.

Pourquoi les personnes ayant une déficience intellectuelle sont-elles plus susceptibles de mourir si elles ont la septicémie?

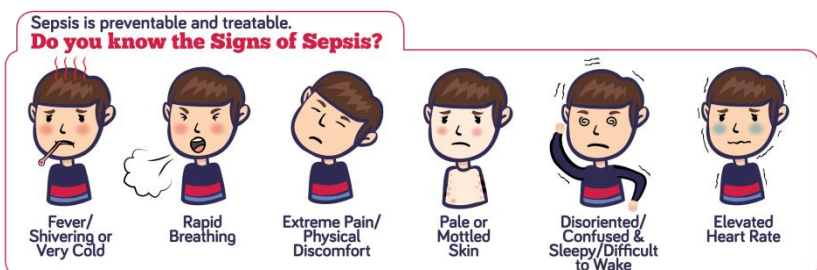
Nous ne sommes pas entièrement certains mais cela peut être dû au fait que la septicémie n'est pas reconnue assez tôt en raison de problèmes de communication. Ces personnes peuvent ne pas être capables d'expliquer pourquoi elles ne se sentent pas bien, et d'autres personnes le remarquent seulement quand c'est très grave. Parfois, chez les personnes ayant une déficience intellectuelle, on peut passer à côté d'un diagnostic médical à cause de quelque chose qui s'appelle diagnostic masqué-quand des symptômes de maladie sont considérés comme étant «simplement la déficience intellectuelle de la personne». Malgré beaucoup de recherche dans ce domaine, il y a encore bien des choses que nous ne comprenons pas sur la septicémie.

Comment reconnaissez-vous la septicémie?

Un des aspects les plus compliqués de la septicémie est la difficulté à l'identifier. Les symptômes de la septicémie ne sont

habituellement pas précis et, par conséquent, ils peuvent facilement être considérés sans importance. Les symptômes les plus communs de la septicémie sont la fièvre, la fatigue, un malaise, les étourdissements, les frissons, la nausée, les vomissements et les mictions moins fréquentes. Cependant, certains patients, particulièrement celles et ceux ayant une déficience intellectuelle, peuvent présenter des symptômes de manières différentes. Le plus important est de savoir ce qu'est la septicémie, de penser à la septicémie et de la considérer comme une possibilité quand une personne ne se sent pas bien.

Dans le milieu de l'autisme, ils utilisent l'expression suivante : [«connais tar normale»](#). Ce qui pourrait être normal ou typique pour une personne peut être entièrement différent pour une autre. Il est très important de remarquer le comportement d'une personne lorsqu'il diffère beaucoup de son comportement habituel, particulièrement si ce changement s'est produit assez rapidement.



Qu'est-ce qu'une famille, un fournisseur de soins ou un professionnel de soutien direct peut faire s'ils pensent que quelqu'un qu'ils soutiennent peut souffrir de septicémie?

Tel que mentionné auparavant, la septicémie est une **URGENCE**. Toute personne chez qui on soupçonne la septicémie devrait se rendre à un hôpital immédiatement pour être évaluée par une ou un médecin ou une infirmière ou un infirmier. Cela pourrait vouloir dire conduire à l'hôpital ou même appeler une ambulance.

Comment les médecins traitent-ils la septicémie?

Les deux principaux traitements pour la septicémie sont les antibiotiques (habituellement intraveineux) et les liquides intraveineux. Les antibiotiques tuent les bactéries qui causent l'infection pendant que les liquides aident à maintenir la tension artérielle et à assurer un bon apport sanguin aux organes du corps. Parfois, selon l'endroit où l'infection a commencé, les patients souffrant de septicémie peuvent avoir besoin de chirurgie. Par exemple, s'il y a un problème dans les intestins venant de la septicémie dans l'abdomen. Cela mis à part, c'est un traitement de soutien, qui donne au corps le temps de lutter contre les microbes. Les chercheurs sont toujours à l'affût de nouveaux traitements pour la septicémie, y compris plusieurs études canadiennes.

Qu'arrive-t-il si une personne que je soutiens est admise à l'hôpital souffrant de septicémie? À quoi puis-je m'attendre?

Puisque la septicémie est une URGENCE, les médecins, infirmières et infirmiers à l'hôpital traiteront les patients soupçonnés d'avoir la septicémie sérieusement. Ils vont commencer rapidement les traitements, tels que des antibiotiques et liquides intraveineux et vont surveiller le patient de très près pour déterminer les étapes suivantes. Quelquefois, les patients souffrant de septicémie, et particulièrement ceux et celles souffrant d'un choc septique, peuvent devoir être admis au service des soins intensifs afin d'aider à traiter leur septicémie. Cela peut vouloir dire utiliser un appareil pour maintenir les fonctions vitales tel que mettre les patients sous assistance respiratoire (ventilateur) afin de soutenir leurs organes pour qu'ils fassent leur travail.

Que pouvons-nous faire pour prévenir la septicémie?

Il y a plusieurs mesures que vous pouvez prendre pour réduire le risque que la personne ayant une déficience intellectuelle dont vous prenez soin ait de moindres chances de contracter la septicémie:

- Encouragez une alimentation saine et boire beaucoup de liquide
- Assurez-vous que leurs vaccins sont à jour (y compris les vaccins contre la grippe saisonnière)
- Utilisez de bonnes pratiques d'hygiène, y compris le lavage régulier des mains
- Tenez-vous à distance des personnes qui ont une toux ou un rhume
- Gardez les plaies propres et surveillez-les régulièrement pour déterminer s'il y a de la rougeur, de la douleur ou du pus
- Consultez un médecin si vous craignez que l'infection s'aggrave ou que vous soupçonnez la présence de la septicémie.

Que souhaitez-vous que les fournisseurs de soins qui travaillent avec les personnes ayant une déficience intellectuelle comprennent à propos de la septicémie?

Si vous craignez qu'une personne souffre de septicémie, à savoir, si elle n'agit pas comme elle en a l'habitude, s'il y a un changement dans son attitude et qu'elle est moins alerte ou plus somnolente, ou si elle ne se sent pas bien, assurez-vous de la faire évaluer immédiatement par un professionnel de la santé. Il est essentiel d'agir rapidement et de prendre cela au sérieux.

Au sujet des auteurs

La Dre Yona Lunsky est directrice du Centre de développement neurologique Azrieli pour adultes et du programme H-CARDD (Health Care Access Research and Developmental Disabilities) chez CAMH et professeure au département de psychiatrie de l'Université de Toronto. Elle a travaillé à bon nombre de projets avec des professionnels de soutien direct et des personnes ayant une déficience intellectuelle pour améliorer leurs soins de santé.

Le Dr Bram Rochweg est médecin aux soins intensifs aux Sciences de la santé de Hamilton et professeur adjoint en médecine des soins intensifs à l'Université McMaster, ainsi qu'un membre associé du Département des méthodes de recherches en santé, des bases factuelles et des impacts et un membre de CLARITY (Clinical Advances through Research and Information Translation). Les points essentiels de la recherche du Dr Rochweg comprennent la médecine de réanimation et l'utilisation de liquide intraveineux en septicémie.

Le Dr Irfan Jiwa est nouvellement diplômé en médecine de l'Université de Toronto et est présentement analyste de recherche au Centre de développement neurologique Azrieli pour adultes chez CAMH. Ses intérêts de recherche comprennent la formation médicale et le playdoyer entourant la déficience intellectuelle.

Remerciements

Un énorme merci aux docteurs Pauline Heslop et Elizabeth Herrievan pour nous avoir aidés en fournissant des ressources ainsi que de précieux commentaires sur ce bulletin d'information.

Références et Ressources

LeDeR Briefings for Carers (Exposés pour intervenants) : infection/septicémie :

[https://www.bristol.ac.uk/media-library/sites/sps/leder/Infection%20\(sepsis\)%20poster.pdf](https://www.bristol.ac.uk/media-library/sites/sps/leder/Infection%20(sepsis)%20poster.pdf)

LeDeR Briefings for Carers (Exposés pour intervenants) : signes qu'une personne ne se sent pas bien

<https://www.bristol.ac.uk/media-library/sites/sps/leder/recognising%20deterioration%20poster%20FINAL.pdf>

CDC, Sepsis Fact Sheet (Fiche d'informations sur la septicémie)

<https://www.sepsis.org/files/sepsis-fact-sheet.pdf>

STOP AND WATCH (ARRÊTEZ ET REGARDEZ), un outil pour aider à découvrir les signes avant-coureurs d'un état qui se détériore :

<http://www.northcumbriaccg.nhs.uk/about-us/safeguarding/stop-and-watch.aspx>

RESTORE2, signes discrets pour évaluer le risque de détérioration :

<https://www.westhampshireccg.nhs.uk/restore2-training-and-resources>

TRADUCTION DE LA PREMIÈRE IMAGE

Bacterial infection

- Infection bactérienne

Lungs

- Poumons

Liver

- Foie

Kidneys

- Reins

Inflammatory responses throughout the body can damage vital organs

- Des réactions inflammatoires dans le corps peuvent endommager les organes vitaux

SEPSIS

- SEPTICÉMIE

Sepsis occurs when chemicals released into the bloodstream to fight an infection trigger inflammatory responses throughout the body

- La septicémie survient lorsque des produits chimiques passent dans la circulation sanguine et déclenchent des réactions inflammatoires dans le corps.

TRADUCTION DE LA DEUXIÈME IMAGE

Sepsis is preventable and treatable

- La septicémie est évitable et traitable.

Do you know the Signs of Sepsis?

- Connaissez-vous les signes de la septicémie?

Fever/Shivering or Very Cold

- Fièvre/Frissonner ou avoir très froid

Rapid Breathing

- Respiration rapide

Extreme Pain/Physical Discomfort

- Douleur intense/Inconfort physique

Pale or Mottled Skin

- Peau pâle ou marbrée

Disoriented/Confused & Sleepy/Difficult to Wake

- Désorienté/confus et somnolent/Difficile à réveiller

Elevated Heart Rate

- Rythme cardiaque élevé

Réponses aux FAQ au sujet de la revue internationale

- 1) Cette revue est destinée à être distribuée à grande échelle; vous n'avez pas besoin de permission pour la transférer. Vous avez cependant besoin de permission pour la publier dans un bulletin d'information ou un magazine.
- 2) Vous pouvez vous abonner en faisant parvenir un courriel à dhingsburger@vitacls.org
- 3) Nous acceptons les soumissions. Envoyez les idées d'articles par courriel à l'adresse ci-dessus ou à anethercott@handstfhn.ca
- 4) Nous apprécions la rétroaction sur tout article qui apparaît ici.

